

# 중국 정치 엘리트 유형 변화에 대한 연구

## --제18기 중국 공산당 중앙위원회를 중심으로

주장환(한신대)

### I. 들어가며

본 연구는 2012년 11월에 구성된 제18기 공산당 중앙위원회를 중심으로 중국 정치 엘리트 유형의 변화를 분석하고 있다. 보다 구체적으로 중국 정치 엘리트 유형의 변화의 역사적 추이 속에서 최신 유형인 제18기 중국 공산당 중앙위원회는 어떤 특징을 가졌고, 그 의미는 무엇인지를 살펴보고 있다. 본 연구는 이런 맥락에서 중국 사회 변화의 미시적 기초를 탐구하는 관점에 입각해 있다고 할 수 있다. 즉 핵심 작동 주체에 대한 분석을 통해 사회 구조의 변화를 예상해볼 수 있다는 관점이다. 주지하다시피, 매 회기 공산당 중앙위원회는 특히 개혁개방 이후 시기에는 매 5년간, 중국 사회의 운영의 핵심 활동 주체들로 공인 받고 있다. 따라서 이 기구의 구성원 즉 위원과 그 후보 위원은 중국의 대표적인 정치 엘리트로 볼 수 있다. 또 이는 중국이 현재의 '당-국가(party-state)' 체제를 유지하는 한 지속될 하나의 공식(共識)이기도 하다. 이를 반영하듯, 기존의 많은 연구들이 이런 맥락에서 진행되었다.<sup>1)</sup>

그동안 상기한 관점에 입각하여 중국 정치 엘리트의 변화를 연구한 성과들은 크게 두 가지로 나누어 볼 수 있다. 첫째는 주도 엘리트 유형의 개념을 설정하고, 그 변화를 탐구하는 것이다. 대표적으로, '혁명 간부(revolutionary cadre)'와 '기술 관료(technocrats)'등을 들 수 있다. 이들 경향의 연구들은 각 시기에 따른 이들 주도 엘리트 유형에 대한 개념 정의와 분석을 진행하고, 이의 적실성에 대한 논쟁을 벌여왔다.<sup>2)</sup>

1) 개혁 개방 시기 주요 연구 성과들은 다음과 같다. Lee, Hong Yung. "China's 12th Central Committee: Rehabilitated Cadres and Technocrats." Asian Survey. Vol. 23, No. 6 (June 1983). pp. 673-691; Li, Cheng and Lynn White. "The Thirteenth Central Committee of the Chinese Communist Party: From Mobilizers to Managers." Asian Survey. Vol. 28, No. 4 (April 1988). pp. 371-399; Zang, Xiaowei. "The Fourteenth Central Committee of the CCP: Technocracy or Political Technocracy?" Asian Survey. Vol. 33, No.8 (August 1993), pp. 787-803; Li, Cheng and Lynn White. "The Fifteenth Central Committee of the Chinese Communist Party: Full-Fledged Technocratic Leadership with Partial Control by Jiang Zemin." Asian Survey. Vol. 38, No. 3 (March 1998), pp. 231-264; Li, Cheng and Lynn White. "The Sixteenth Central Committee of the Chinese Communist Party: Hu gets What?" Asian Survey. Vol. 43, No. 4 (July/August 2003), pp. 553-597; Bo, Zhiyue. "The Seventeenth Central Committee of the Chinese Communist Party: Institutional Representation." Issues & Studies. Vol. 44, No. 3 (September 2008). pp. 1-41.

2) 이 유형의 주요 연구 성과들은 다음과 같다. Lee, Hong Yung. From Revolutionary Cadres to Technocracy in Socialist China. Berkeley and Los Angeles, University of California Press, 1991; Zang (1993); Li and White (1998); Shi, Chen. "Leadership Change in Shanghai: Toward the Dominance of Party Technocrats." Asian Survey. Vol. 38, No. 7 (July 1998), pp. 671-687; Li, Cheng. China's Leaders. Boston, Rowman & Littlefield Publishers, Inc., 2001; Zang, Xiaowei "Educational Credentials, Elite Dualism, and Elite Stratification in China." Sociological Perspective Vol. 44, No.4 (2001), pp. 189-205; Bo, Zhiyue. "The Sixteenth Central Committee: Technocrats in Command?" Asian Profile. Vol. 32, No. 6 (December 2004), pp. 497-517.

둘째는 일정한 분석틀을 설계 및 제시하고, 이에 따라 역사적으로 중국 정치 엘리트의 유형 변화를 살펴보고 있다.<sup>3)</sup> 본 연구는 바로 이 두 번째 유형에 속한다. 즉 통시·공시적 비교가 가능한 분석틀을 설계하고, 이에 따라 그 유형 변화를 살펴보고 있다. 본 연구가 전자가 아닌 후자의 관점을 채택한 이유는 가장 주요하게는 전자 유형의 연구가 가진 한계 때문이다. 물론 전자 유형의 연구들은 중국의 맥락에 맞는 개념의 개발 및 적용을 통해 정치 엘리트의 전환을 설명하려 했다는 점에서 그 의의가 있다. 그러나 이런 개념 중심의 접근은 기존 연구 과정에서도 밝혀졌듯이, 특정 시기의 정치 엘리트 주요 유형에 대한 개념 정립을 매번 다시 시도해야 하고, 또 특정 개념의 적실성에 대한 평행선적 논쟁이 발생했다. 또 중국적 특수성을 강조할 수 밖에 없는 접근 방식으로 인해, 다른 국가 정치 엘리트와의 공시적 비교가 어려운 점이 존재했다. 본 연구는 바로 이런 한계를 극복하고, 중국 정치 엘리트 전환에 관한 연구의 보편성을 확보한다는 차원에서 후자의 접근을 선택하고 있다.

제2장에서는 제18기 중국 공산당 중앙위원회의 대체적인 상황과 함께 본 연구의 분석 자료와 분석틀을 소개한다. 제3장에서는 이 자료와 분석틀을 활용하여, 제18기 중국 공산당 중앙위원회를 중심으로 최신 중국 정치 엘리트 유형의 변화를 고찰한다. 결론에서는 이러한 변화의 함의가 무엇인지를 토론하고 향후 연구의 과제를 밝힌다.

## II. 분석 자료와 분석틀

본 연구는 1차적으로 제18기 중국 공산당 중앙위원회를 그 분석 대상으로 한다. 2012년 11월 중국 공산당 제18차 전국대표대회가 개최되었다. 이 회의에 세간의 관심이 집중된 이유는 현재 중국 정치 체제에서 공산당 전국대표대회가 가지고 있는 다음과 같은 권한 때문이다. 먼저 구조적 측면에서 이 회의는 정치 보고를 채택하는 것을 통해 과거 5년과 미래 5년의 정책 방침을 평가 및 결정한다. 또 당의 최고 행동 지침인 당규를 수정할 수 있다. 이로써 이 회의는 구조적 측면에서 중국 공산당의 행위의 준거틀을 확정한다. 다음으로 행위자적 측면에서 이 회의는 향후 5년간을 이끌어갈 중국 공산당의 주요 엘리트인 중앙위원회를 선출 및 구성한다.<sup>4)</sup> 따라서 제18차 전국대표대회에서는 향후 중국 사회를 이끌어갈 대체적인 구조와 행위자를 확정했다고 할 수 있다.

본 연구는 바로 제18차 중국 공산당 전국 대표대회를 기점으로 선출된 중앙위원회 정 위원과 후보 위원 376명을 기본적인 분석 대상으로 설정하고 있다. 즉 이 집단의 정량 및 정성적 특성을 중심으로 어떤 엘리트 유형인지를 분석하고 있다. 동시에 엘리트 유형 변화의 추이를 분석하기 위해 특히 개혁개방 시기 각 회기 중앙위원회를 서로 비교한다. 따라서 본 연구 정량 분석의 구체적인 대상은 제1기부터 제18기 중국 공산당 중앙위원회의 구성원 즉 정위원과 후보 위원을 한차례 이상씩 한 이들 1,973명의 인구통계 및 정치사회적 자료를 수록한 <중국 정치 엘리트 데이터 베이스(1921~2012)>이다. 이 데이터 베이스는 상기 조건을 충족한 모두

3) 이 유형의 최신 연구 성과들은 다음과 같다. 黃信豪, “改革開放時期中共黨政精英的結構與輪替: 回顧與前瞻.”徐斯勒, 陳德升 主編, 中共十八大政治繼承: 持續, 變遷與挑戰. 新北, 印刻文學生活雜誌出版有限公司, 2012. pp. 29-56; Joo, Jang-Hwan. “A Typology of Political Elites and Its Transformation in China: From Ideocratic/Replacement to Fragmented/Reproductive Elites.”Asian Perspective. Vol. 37. Issue. 2 (April-Jun 2013), pp. 255-279(forthcoming).

4) 이 같은 중국 공산당 전국 대표대회의 의의에 대한 보다 자세한 설명은 Fewsmith, Joseph. “The 18th Party Congress: Testing the Limits of Institutionalization.” <http://www.hoover.org> (검색일; 2013. 3.26)을 참조 바람.

1,973명의 나이, 성별, 출신 지역, 출신 민족, 출생 년도 등의 인구 통계학적 자료와 교육 수준과 전공, 주요 경력, 당령(黨齡), 주요 근무지, 엘리트 유형 등 정치 사회적 자료를 포함하고 있다. 그 구체적인 자료들은 문헌과 주요 웹사이트의 자료를 상호 검토하여 수집되었다.<sup>5)</sup>

본 연구는 그동안 몇 차례 검증을 통해 어느 정도 그 적실성이 확인된 ‘통합, 분화 그리고 순환에 의한 정치 엘리트 유형 분석틀’을 일정한 수정을 통해 사용한다. 이 분석틀은 기본적으로 통합과 분화 정도에 대한 강약 그리고 고저 수준에 따른 2×2 매트릭스에 순환의 유형을 대응시키는 방식으로 구성되어 있다. 따라서 모두 4가지의 엘리트 유형 즉 동의(consensual)/고전(classical)형, 분절(fragmented)/재생산(reproduction)형, 이념 지향(ideocratic)/대체(replacement)형, 분리된(divided)/준 대체(quasi-replacement)형으로 나누고 있다. 또 각각의 유형이 대표적으로 각각 ‘견고한 민주주의(consolidated democracy)’, ‘불안정한 민주주의(unconsolidated democracy) 혹은 단기간 유지되는 권위주의(a short-lived authoritarian)’, ‘전체주의(totalitarian) 혹은 후 전체주의(post-totalitarian)’와 ‘권위주의(authoritarian)’ 정치 체제에 존재하는 것이라고 주장했다. 이 분석틀은 서구 및 동구 유럽 정치 엘리트 유형의 비교 분석을 위해 고안되었으며, 최근 중국 정치 엘리트에 적용되었다.(<그림 1 참조>)<sup>6)</sup> 특히 서론에서 밝힌 통시 및 공시적 비교가 가능하다는 점에서 그 의의가 매우 높다고 판단된다.

<그림 1> 통합, 분화, 순환 그리고 정치 체제에 따른 엘리트 유형

#### 통합정도/순환의 범위

강함/넓음

약함/좁음

5) 이 자료 수집과 검토를 위해 이용된 기본적인 자료들은 中共中央組織部, 中共中央黨史研究室. 中共共產黨曆屆中央委員大辭典 1921-2003. 北京, 中共黨史出版社, 2004: ChinaVitae(<http://www.chinavitae.com/>); Chinese Political Elites Database(<http://ics.nccu.edu.tw/chinaleaders/>)등임.

6) 이 분석틀에 대한 보다 자세한 상황은 Higley, John and Pakulski, Jan. "Elite Transformation in Central and Eastern Europe." Australian Journal of Political Science. Vol. 30, No. 3 (1995), pp. 415-435; Higley, John and Michael Burton. "Types of Political Elites in Postcommunist Eastern Europe." International Politics. Vol. 34, No. 2 (1997), pp. 153-168; Higley, John and Lengyel, Gyorgy. Elites after Sate Socialism: Theories and Analysis. Lanham, Boulder, New York, Oxfod, Rowman & Littlefield Publishers, INC., 2000; Higley, John and Michael Burton. Elite Foundations of Liberal Democracy. Lanham, MD, Rowman & Littlefield, 2006. 등을 참조 바람.

분화정도/ 순환의 방식	넓음/점진적	동의형/고전형 (견고한 민주주의)	분절형/재생산형 (불안정한 민주주의 혹은 단기간 유지되는 권위주의)
	좁음/급진적	이념형/대체형 (전체주의 혹은 후 전체주의)	분화된/준-대체형 (권위주의)

자료 출처: Joo (2013), p. 259의 내용을 필자가 수정함.

한편 본 연구는 기존의 분석틀에서 주되게 각 범주의 측정 기준과 관련하여 다음과 같은 수정 및 보완을 진행했다.<sup>7)</sup> 먼저 통합의 정도를 구성하는 규범과 상호 작용 등 두 측면의 독립 변수를 측정을 위해서 기존 분석틀에서 사용한 중국 공산당 지도 사상의 수량과 중국 공산당 중앙위원회의 규모의 크기를 그대로 사용한다.

다음으로 분화의 범주에서는 기존 보다 세부 독립 변수를 확대했다. 즉 출신 민족, 성별 그리고 주요 경력에다가 출신 지역 측면에서의 다양성을 추가로 살펴본다. 이를 통해 중국 정치 엘리트의 분화 수준에 대한 평가가 보다 세밀하게 이뤄질 것이다. 마지막으로 순환의 방식과 범위에 대한 평가에서는 기존과 같이 전자에서는 제도화 수준을 후자는 각 회기 별 중앙위원회 교체 비율을 구체적인 측정 기준으로 설정한다. 참고로 본 연구는 제18기 중국 공산당 중앙위원회라는 구체적 그리고 소시기의 엘리트 유형을 분석기 때문에 특히 개혁 개방 이전 시기를 중국 정치 엘리트의 초기 유형으로, 개혁개방 이후 시기의 유형 변화의 추이와 이 특정 시기 정치 엘리트 유형 변화를 각 범주의 측면에서 살펴본다.

본격적인 분석에 앞서, 제18기 중국 공산당 중앙위원회 직전까지의 중국 정치 엘리트 유형 변화의 흐름은 다음과 같이 정리할 수 있다. 기존 연구에 따르면 중국 정치 엘리트의 초기 유형은 전체주의 혹은 후 전체주의 체제에 전형적으로 나타나는 이념 지향형/대체형이다. 즉 강한 통합정도 좁은 분화 수준 그리고 넓은 순환 범위와 급격한 순환 방식을 가진 엘리트 유형이라고 할 수 있다. 그러나 1978년 경부터 진행된 개혁개방 정책으로 인해 이 엘리트 유형은 변화 추이를 나타냈다. 즉 불안정한 민주주의 혹은 단기간 유지되는 권위주의체제에서 전형적으로 나타나는 약한 통합 정도와 넓은 분화 정도 그리고 점진적 방식과 좁은 범위의 순환을 그 특징으로 하는 분절된/재생산형으로 변화한 것이다. 정리하자면, 중국 정치 엘리트는 물론 상대적이기는 하지만, 시간의 흐름에 따라 신념의 공유 정도가 약하고, 상호간의 불신임과 의심이 존재하는, 그리고 매우 밀도는 높지만 서로 분리된 네트워크가 공존하는 분절되었고, 방식은 점진적이고 평화적이거나 그 범위는 매우 좁은 재생산적인 순환이 이뤄지는 엘리트 유형으로 변화하고 있다고 할 수 있다.<sup>8)</sup> 본 연구는 바로 이런 추세와 제18기 중국 공산당 중앙위원회에서 나타난 변화를 대조 및 비교하여 진행한다.

7) 여기에서의 기존 연구는 Joo (2013)을 가리킴.

8) 이 같은 중국 정치 엘리트 초기 유형에 대한 보다 자세한 사항은 Joo(2013), pp. 261-262를 참조바람.

### Ⅲ. 중국 정치 엘리트 유형의 변화: 제18기 중국 공산당 중앙위원회

#### 1. 통합

통합의 측면에서는 우선 상호작용의 측면에서 중국 공산당에서 최고 정책 결정과정에 참여할 수 있는 것으로 판단되는 중앙위원회의 규모를 그 기준으로 삼는다. 한편 중국 공산당 중앙위원회는 5년마다 1 번씩 열리게 되어있는 전국대표대회의 폐회 기간에 최고 정책 결정 기구로써 자리매김 하며, 매년 1번 이상씩 열려야 한다. 또 이 기구의 폐회 기간의 주요 정책 결정 사항이 동 기구의 명의로 발표된다. 따라서 명실상부한 최고 정책 결정 기구라고 하기에 무리가 없다.<sup>9)</sup> 즉 이 기구의 규모와 중국 정치 엘리트의 통합의 측면에서 상호작용의 정도는 반비례한다고 할 수 있다. <표 1>에서 보는 바와 같이, 개혁개방 시기 중국 공산당 중앙위원회의 규모는 제13기를 제외하고는 꾸준히 증가하는 추세를 보여 왔다.<sup>10)</sup> 이는 다른 한편으로 제일 왼쪽 칸에 기재되어 있는 중국 공산당 당원 수의 증가라는 추세와도 일치하는 것이다. 또 제18기에 와서도 비록 그 규모가 매우 작은 수준이지만, 증가 추세를 나타냈다. 즉 이로써 핵심적인 정책 결정 과정에 참여하는 개인 혹은 그룹에 도달할 수 있는 채널과 관계망의 크기가 확대되어 그 통합의 수준은 약화되고 있다고 할 수 있다.

<표 1> 개혁 개방 시기 중국 공산당 당원과 중앙위원회 규모 변화

회기(기)	개최년도(년)	중앙위원회 규모(명)	공산당 당원 규모(여 만명)
12	1982	348	3900
13	1987	285	4600
14	1992	317	5100
15	1997	344	5800
	2002	356	6600

9) 중국 공산당 중앙위원회 공식 권한과 위상에 관한 보다 자세한 사항은 中國共產黨第十八次全國代表大會. “中國共產黨章程(十八大部分修改 2012年11月14日通過), 第三章.”

<http://cpc.people.com.cn> (검색일: 2013.02.24)을 참조 바람.

10) 제13기 중국 공산당 중앙위원회의 규모가 작아진 것은 제12기와 13기에 설치되어 원로 간부들의 퇴진을 제도화했던 중앙 고문위원회의 설치와 연관시켜 생각할 수 있다. 이 두 시기를 거쳐 원로 간부들의 퇴진이 제도적으로 이뤄졌다는 것이다. 실제로 이 두 시기 중앙고문위원회는 각각 172와 200명의 위원을 선출했다. 中國共產黨曆次全國代表大會數據庫.“中央顧問委員會委員名單(共172人).” <http://cpc.people.com.cn> (검색일: 2013.2.2.); 中國共產黨曆次全國代表大會數據庫.“中央顧問委員會委員名單(200人).” <http://cpc.people.com.cn> (검색일: 2013.2.2).

16			
17	2007	371	7300
18	2012	376	8200

자료출처: 中國共產黨曆次全國代表大會數據庫  
(<http://cpc.people.com.cn/GB/64162/64168/index.html>)의 관련 내용을 필자가 정리함.  
참고: 제18기를 기준으로 공산당 당원 규모는 2011말을 기준으로 한 것임.

다음으로, 규범적 차원에서는 당 규약에 명시된 지도 사상의 수량을 그 측정의 근거로 삼는다. 규범이라는 것을 정치적 행동과 경쟁의 준거틀이라고 보기 때문이다. 따라서 이 지도 사상의 수량을 구성원들의 규범적 측면에서의 통합의 정도와 반 비례한다고 볼 수 있다. <표 2>에서 확인하듯이, 중국 공산당의 지도 사상의 수량은 증가되는 추세를 보이고 있다. 특히 개혁개방 이후 시기에만 해도, 1997년, 2002년 그리고 2012년에 각각 한 개씩 직전 최고지도자의 대표적인 사상인 지도사상으로 추가되고 있다. 따라서 이 측면 즉 규범의 측면에서 보더라도, 중국 정치 엘리트의 통합의 정도는 점차 약화되고 있다고 할 수 있다. 특히 최신 구성된 제18기에도 그 추세는 변화 없이 지속되고 있는 것으로 나타났다.

<표 2> 중국 공산당 지도 사상의 변화

지도사상의 명칭	수량	채택 일시
마르크스레닌주의, 마오쩌둥 사상	2	1945.06.11.
마르크스레닌주의, 마오쩌둥사상, 덩샤오핑 이론	3	1997.09.18.
마르크스레닌주의, 마오쩌둥사상, 덩샤오핑 이론, 3개 대표사상	4	2002.11.14.
마르크스레닌주의, 마오쩌둥사상, 덩샤오핑 이론, 3개 대표사상, 과학적 발전관	5	2012.11.14

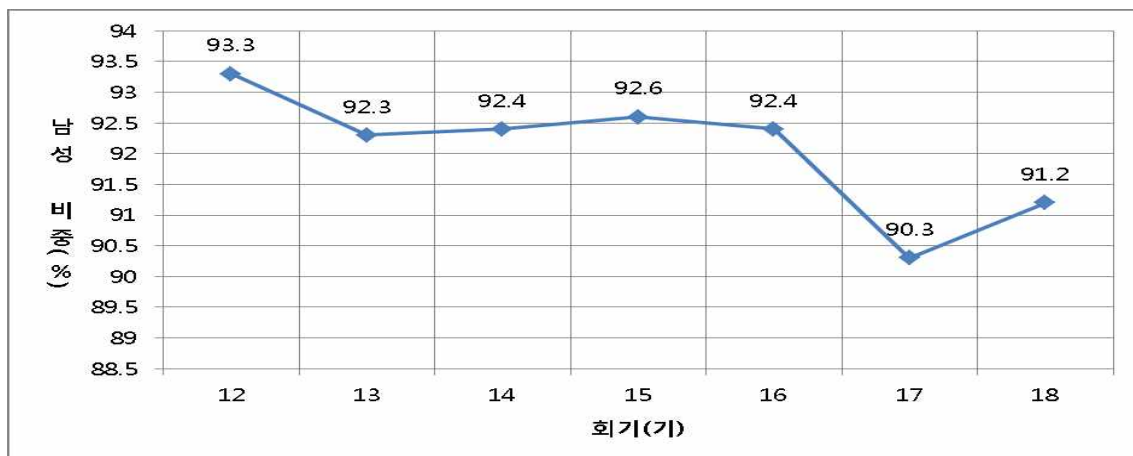
자료출처: “中國共產黨黨章(中國共產黨第七次全國代表大會一九四五年六月十一日通過).”; “中國共產黨章程(中國共產黨第十五次全國代表大會部分修改, 1997年9月18日通過).”; “中國共產黨章程(中國共產黨第十六次全國代表大會部分修改, 2002年11月14日通過).”; “中國共產黨章程(十八大部分修改 2012年11月14日通過).”

종합하면, 제18기 중국 공산당 중앙위원회는 규범의 측면에서 그 지도 사상의 수량이 증가했고, 상호작용의 측면에서도 중앙위원회의 규모가 확대되는 추세를 나타냈다. 따라서 통합의 측면에서 제18기 중국 공산당 중앙위원회는 그 수준이 약화되는 기존 추세를 유지하고 있다고 볼 수 있다.

## 2. 분화

분화의 측면에서 본 연구는 성별, 민족, 출신 지역, 선택 전공, 주요 경력 등 차원에서의 이질성을 그 측정 기준으로 삼고 있다. 특히 성별을 제외한 다른 측면에서의 측정 과정에서 이질성 수치는 Peter M. Blau의 그것을 사용한다. 그는 사회 하부 구조에 침투하는 관계가 다양할수록 사회의 다양한 분야에 통합적인 관계를 형성할 가능성이 높다는 것을 경험적으로 보여주기 위해 이질성 지표를 개발했다.<sup>11)</sup> 따라서 상기한 각 분야의 분화 정도와 이 이질성 수치는 정비례한다고 할 수 있다.

<그림 2> 개혁 개방 시기 중국 공산당 중앙위원회 남성 비중 변화



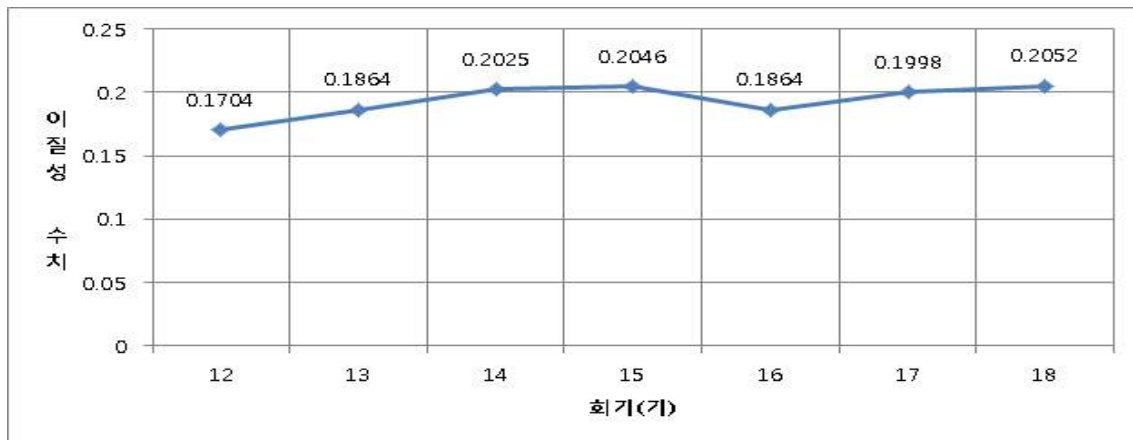
참조: 이 수치는 <중국 정치 엘리트 데이터베이스(1921~2012)>의 내용을 바탕으로 필자가 계산 및 정리한 것임.

먼저 성별의 측면이다. <그림 2>에 따르면, 개혁개방 시기 감소 추세를 보이던 남성 비중이 제18기 중국 공산당 중앙위원회에서는 소폭 증가한 것으로 알 수 있다. 이는 성별 이질성의 측면에서 다소 낮아진 것을 의미하며, 동시에 기존의 흐름과는 배치되는 결과이다.

<그림 3> 개혁 개방 시기 중국 공산당 중앙위원회 민족 이질성 수치 변화

참조: 이 수치는 <중국 정치 엘리트 데이터베이스(1921~2012)>의 내용을 바탕으로 필자가 계

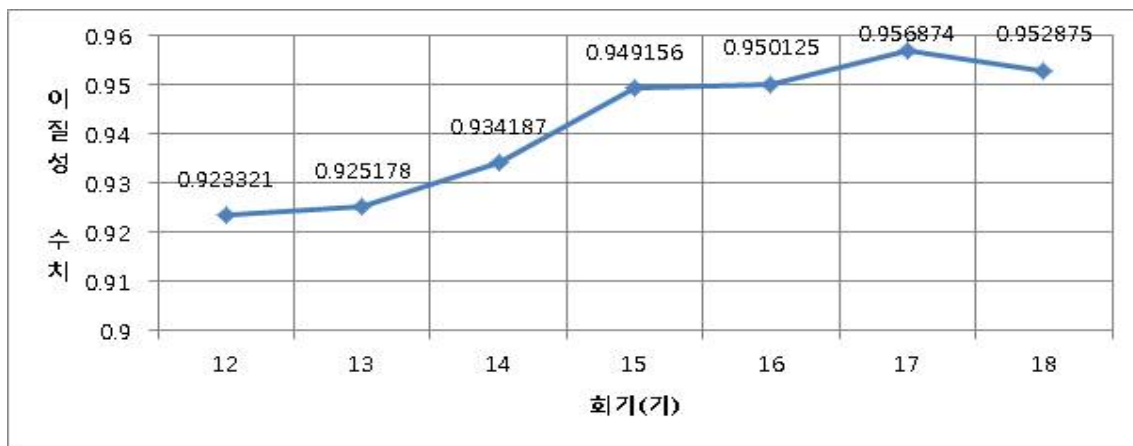
11) Blau, M. Peter. "A Macrosociological Theory of Social Sturcture." The American Journal of Sociology. Vol. 83, No. 1 (1977), pp. 26-54. 참고로 그 구체적인 그 계산 방식은 다음과 같다:  $1 - [\sum x_i^2 / (\sum x_i)^2]$ (Blau 1977).



산 및 정리한 것임.

다음으로 출신 민족의 이질성 측면이다. 참고로 제18기 중앙위원회에서 소수 민족의 비중은 10.1%이다. 또 중국의 55개 소수민족 중 모두 18개 소수 민족이 한 명 이상의 중앙위원 혹은 중앙 후보 위원을 배출했다. 개혁 개방 시기 민족 이질성의 변화는 <그림 3>과 같다. 다소 불규칙한 상황을 나타내고 있지만, 개혁개방 시기 민족 이질성은 제18기 중앙위원회 역시 제16기부터의 흐름 즉 증가 추세를 이어가고 있다. 특히 민족 이질성 측면에서 제18기 중앙위원회는 역대 최고치를 기록했다. 이는 제18기 중앙위원회 민족 구성이 가장 다양하다는 것을 의미한다.

<그림 4> 개혁개방 시기 중국 공산당 중앙위원회 출신 지역 이질성 수치 변화

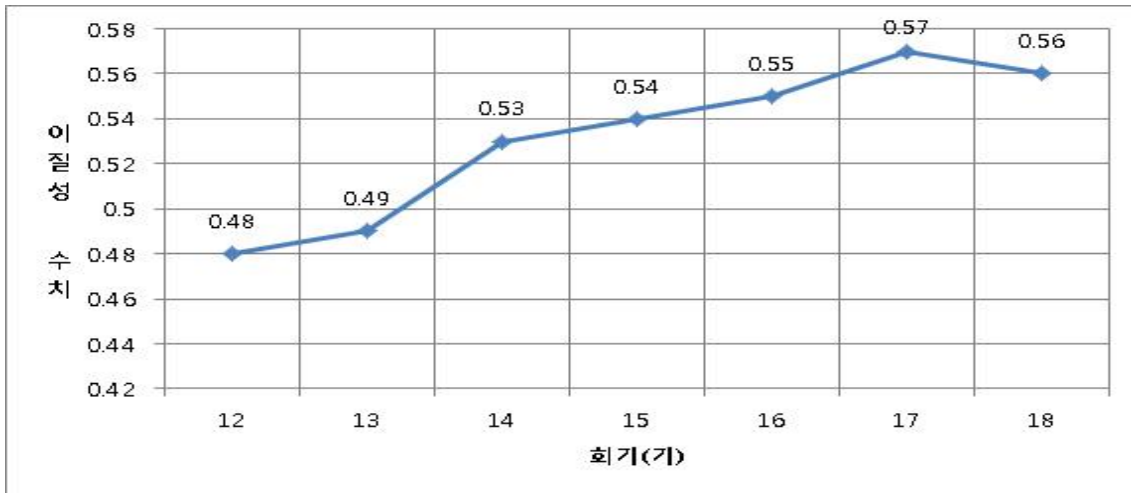


참조: 이 수치는 <중국 정치 엘리트 데이터베이스(1921~2012)>의 내용을 바탕으로 필자가 계산 및 정리한 것임.

개혁개방 시기 중국 공산당 중앙위원회의 출신 지역 측면에서의 이질성은 <그림 4>와 같다. 제18기 중앙위원회 이전 개혁개방 시기의 출신 지역 측면에서의 이질성은 점차 상승하는 추세를 보였다. 그러나 제18기의 그것은 이러한 추세와는 역행되게 다소 감소하는 결과를 나타냈다. 이는 출신 지역의 다양성 측면에서 그 수준이 하락했다는 것을 의미한다.

<그림 5> 개혁개방 시기 중국 공산당 중앙위원회 선택 전공 이질성 수치 변화

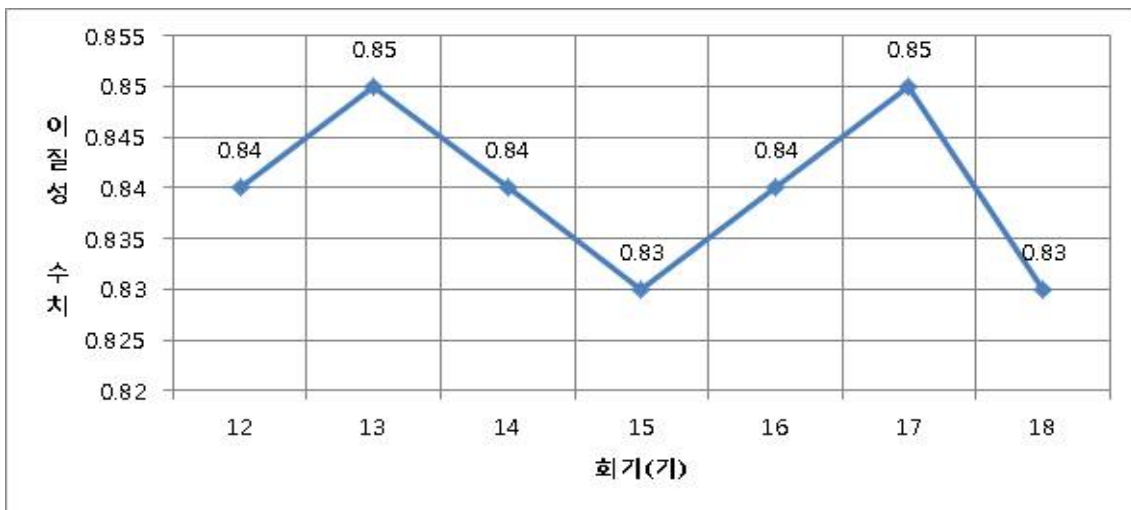




참조: 이 수치는 <중국 정치 엘리트 데이터베이스(1921~2012)>의 내용을 바탕으로 필자가 계산 및 정리한 것임.

<그림 5>는 개혁개방 시기 중국 공산당 중앙위원회 구성원 중 전문대 이상 학력 소지자의 선택 전공 측면에서의 이질성 변화를 나타내고 있다. 이 측면에서 제17기 중앙위원회까지의 개혁개방 시기 꾸준히 상승하던 추세를 보여왔다. 그러나 제18기 중앙위원회에서는 이 추세와는 달리 다소 하락했다. 즉 이는 선택 전공 측면에서의 다양성이 소시기적으로 감소했음을 의미한다.

<그림 6> 개혁개방 시기 중국 공산당 중앙위원회 주요 경력 이질성 수치 변화



참조: 이 수치는 <중국 정치 엘리트 데이터베이스(1921~2012)>의 내용을 바탕으로 필자가 계산 및 정리한 것임.

마지막으로 중앙위원회의 구성원 즉 정 위원 혹은 후보 위원이 되기까지의 주요 경력 차원에서의 이질성 수치의 변화를 살펴보면 다음과 같다. <그림 6>에 따르면, 전반적으로 비교적 불규칙한 상황을 나타내고 있다. 보다 세분화하여 보면 제15기에서 17기 중앙위원회 시기에는 상승하는 추세를 나타냈다. 그러나 제18기 중앙위원회에서는 이러한 추세와는 달리, 하락했다. 즉 이는 주요 경력의 다양성 측면에서 그 수준이 감소했다는 것을 의미한다.

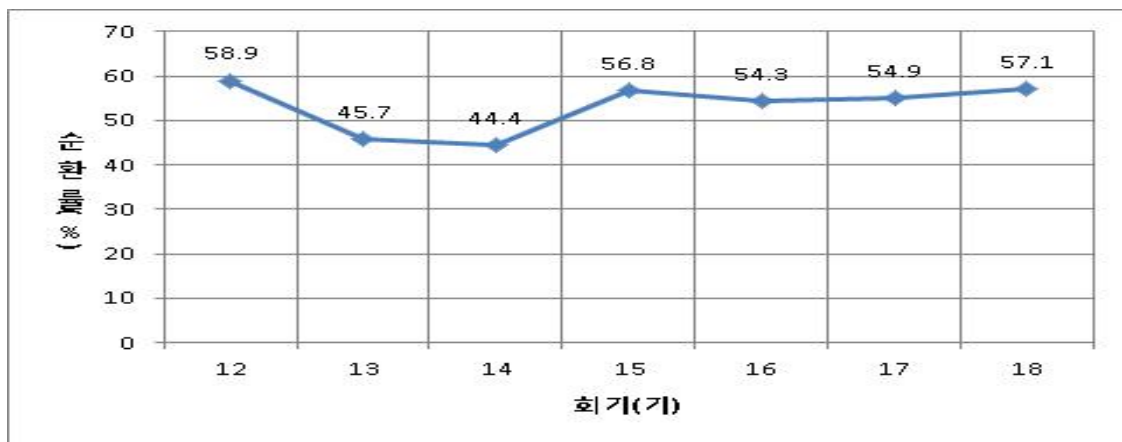
이상의 결과를 종합하면, 분화의 세부 분야에서 대체로 증가로 그 추세가 일치하던 이전 시

기와는 달리 제18기 중앙위원회에서는 성별 분포, 출신 지역, 선택 전공, 주요 경력 등의 측면에서 그 다양성이 약화되었다. 이는 전반적으로 제18기 중앙위원회의 분화 정도가 약화된 것으로 해석할 수 있다.

### 3. 순환

순환은 두 가지 측면에서 그 정도를 측정하게 된다. 우선, 순환의 범위이다. 이는 정상적인 측정이 가능한 중앙위원회 순환율을 그 지표로 삼는다. 제18기 중앙위원회에서의 순환률 즉 전체에서 신규로 중앙위원회에 진입한 이들의 비율은 57.1%를 기록했다.(<그림 7> 참조) 이는 제12기 중앙위원회를 제외하고는 가장 높은 수준이며,<sup>12)</sup> 따라서 제18기 중앙위원회에서의 엘리트 순환의 범위는 상대적으로 넓어졌다고 할 수 있다.

<그림7> 개혁개방 시기 중국 공산당 중앙위원회 순환률 변화



자료 출처: ; Li and White (2003), p. 560; <중국 정치 엘리트 데이터베이스(1921~2012)>.

참조: 매 회기 순환율은 신임 정 위원을 기준으로 함. 왜냐하면 정 위원에는 이전 회기 후보 위원을 역임한 경우와 곧바로 정 위원으로 선출 된 경우를 모두 포함하고 있어서, 그 차이를 명확히 구분할 수 없기 때문임. 따라서 여기에서는 매 회기 새로 중앙위원회 정 위원으로 선출된 경우만을 분석 대상에 포함시킴.

다음으로, 정성적으로 평가할 수 있는 순환의 방식의 측면이다. 순환의 방식을 평가할 때 주되게 ‘제도화(institutionalization)’의 측면을 본다. 왜냐하면 제도화가 제고된다는 것은 순환의 방식이 급진적일 수 없고, 점진적으로 진행된다는 의미로 해석이 가능하기 때문이다. 이런 측면에서 제18기 중앙위원회의 정치 엘리트 순환과 관련된 제도화의 수준에 대해서는, ‘공식(formal)’ 보다 ‘비공식(informal)’ 한 측면이 더 활발하게 작동했다는 점에서 이전 시기보다 상대적으로 낮아졌다는 평가가 존재한다.<sup>13)</sup> 본 연구에서는 보다 구체적으로 제18기 중국 공산당 중앙위원회의 엘리트 순환의 방식을 측정하기 위해 기존 ‘정치 관례’를 포함한 제도의

12) 이의 원인은 각주 9)에서 밝힌 것과 유사하게 해석이 가능하다. 즉 원로 간부의 은퇴가 제도적으로 진행되었다는 점에서 이 시기의 순환율이 상대적으로 높게 나타났다는 것이다. 이 시기의 원로 간부의 은퇴 그리고 새로운 엘리트의 충원과 관련한 보다 자세한 사항은 사항은 Lee (1991), ch. 11을 참조 바람.

13) Fewsmith (2013).

지속과 변화를 분류하여 살펴본다. 먼저 지속된 부분은 대표적으로 당내 민주화의 대표적 제도적 장치인 ‘민주추천(民主推薦)’이 제17기에 이어 이번 제18기 중앙위원회 준비 과정에서도 진행되었다는 것을 들 수 있다. 이 제도는 당시 중앙위원, 원로 정치인 그리고 기타 유력 정치인들이 모여서 중앙위원회 정치국과 그 상무위원회 구성원에 대한 추천권을 투표를 통해 행사하는 것이다.<sup>14)</sup> 따라서 당 원로나 소수의 유력 정치 지도자들의 밀실 협상이 아니라 제한적이지만 선출을 진행한다는 점에서 그 의의가 있다고 할 수 있다. 이밖에도 2002년 장쩌민(江澤民)에서 후진타오(胡錦濤)로의 권력 승계에 이어, 후진타오에서 시진핑(習近平)으로의 최고 권력의 교체가 평화적으로 진행되었다는 점은 중국 엘리트 정치 순환의 방식에 있어서 매우 중요한 부분으로 평가할 수 있다.

다음으로 변화된 부분이다. 이 부분은 비교적 여러 가지가 확인되고 있다. 그 중에서 대표적인 것들로는 첫째, 정치국과 그 상무위원회의 진입 연령 제한과 관련된 관례가 지켜지지 않았다. 그동안 확인된 바에 따르면 중국 공산당 중앙위원회 정치국의 신규 위원과 정치국 상무위원회의 신규 위원의 진입 연령 제한은 각각 63세와 68세였다.<sup>15)</sup> 그러나 이번 제18기 중앙위원회에서는 이 관례가 지켜지지 않았다. 보다 구체적으로 정치국 상무위원회에서는 지켜졌으나, 정치국 차원에서는 예외가 존재했다. 즉 상무위원을 제외한 정치국원 중 신규로 진입한 이들은 모두 16명이었는데, 이들 중 마카이(馬凱), 리젠궈(李建國), 판창룽(範長龍), 멩젠주(孟建柱), 궈진룽(郭金龍) 등 4명은 모두 63세 이상이였다.

둘째, 개혁개방 시기 특히 제14기 중앙위원회 시기부터 매우 중요한 정치관례로 존재하던 중앙위원회 정치국 상무위원회에서의 특정 정치 세대가 다수를 차지하는 이른바 ‘세대 교체’가 발생하지 않았다.<sup>16)</sup> 실제로 제14기에서는 7명 중 4명이, 제15기에서는 7명 중 6명이, 제16기에서는 9명 중 5명이, 제17기에서는 9명 중 7명이 동일 정치 세대의 인물이었다.<sup>17)</sup> 따라서 순환의 범위와 방식의 측면에서, 제18기 중국 공산당 중앙위원회는 넓어지고, 급진적으로 이뤄졌다고 평가할 수 있다.

## VI . 나오며: 분화된/ 준-대체형? or 새로운 유형?

본 연구는 제18기 중국 공산당 중앙위원회를 중심으로 중국 정치 엘리트 유형의 변화를 분석하고 있다. 보다 구체적으로 중국 정치 엘리트 유형의 변화의 역사적 추이 속에서 최신 유형인 제18기 중국 공산당 중앙위원회가 어떤 특징을 가졌고, 그 의미는 무엇인지를 살펴보고

14) Huang, Cary. "Party polls 370 members on choice of top leaders. " <http://www.scmp.com> (검색일: 2012년 11월 1일).

15) 寇健文. 中共精英政治的演變-制度化與權力轉移1978-2010. 台中, 五南圖書出版股份有限公司, 2010.pp. 274-275; 劉思揚, 孫承斌, 劉剛. 2007. “爲了黨和國家興旺發達長治久安——黨的新一屆中央領導機構產生紀.” <http://news.xinhuanet.com> (검색일: 2009. 8.19).

16) 중국 정치 엘리트 연구에서의 세대, 세대 구분 등과 관련된 보다 자세한 사항 Cavey, Paul. "Building a Power Base: Jiang zemin and the Post-Deng Succession." Issues and Studies. Vol. 33, No. 11 (November 1997), pp. 1-34; Cherrington, Ruth. "Generational issues in China: a case study of the 1980s generation of young intellectuals." The British Journal of Sociology. Vol. 48, No. 2 (June 1997). pp. 302-320; Li, Cheng. "Will China's "Lost Generation find a path to Democracy." in Li Cheng (eds.). China's Changing Political Landscape: Prospects For Democracy. Washington, D. C., Brookings Institution, 2008, pp. 61-79; Miller, Alice. "The New Party Politburo Leadership." <http://media.hoover.org> (검색일: 2013. 03.14)를 참조 바람.

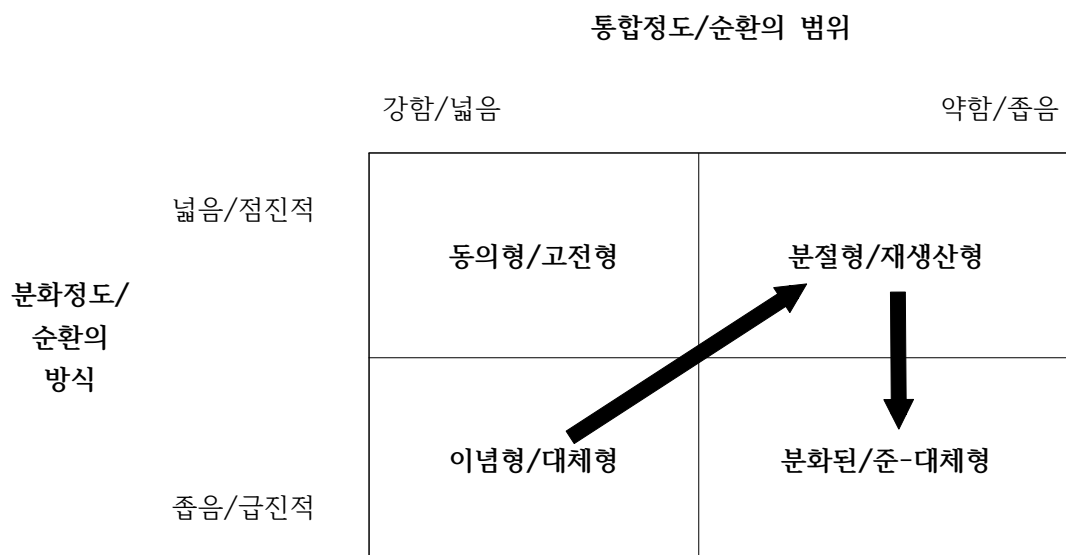
17) 이 부분은 中國共產黨曆次全國代表大會數據庫 <http://cpc.people.com.cn/GB/64162/64168/index.html>의 내용을 바탕으로 필자가 따로 정리했음

있다. 구체적으로 “통합, 분화, 순환 그리고 정치 체제에 대한 엘리트 유형”분석틀을 사용하고, 주요 연구 자료는 제1기부터 제18기 중국 공산당 중앙위원회의 구성원 즉 정 위원과 후보 위원을 한차례 이상씩 한 이들 1,973명의 인구통계 및 정치사회적 자료를 수록한 <중국 정치 엘리트 데이터 베이스(1921~2012)>를 이용했다.

연구 결과, 제18기 중국 공산당 중앙위원회는 우선, 통합의 측면에서 그 수준은 약화되고 있다고 할 수 있다. 즉 규범의 측면에서는 행동의 준거틀이라고 할 수 있는 지도 사상의 수가 증가되었고, 상호작용의 측면에서는 중앙위원회의 규모가 증대됨으로 인해 그 정도가 약화되었다는 것이다. 이는 개혁 개방 시기의 전반적인 추세와 일치한다. 다음으로, 분화의 측면에서 그 정도가 약화되었다. 즉 출신 민족을 제외한 성별 분포, 출신 지역, 선택 전공 그리고 주요 경력 등의 측면에서 그 다양성은 약화되었다. 또 이는 개혁 개방 시기의 전반적인 추세와는 다른 양상이다. 마지막으로 순환의 측면에서 이전 개혁개방 시기와는 일면 같고 일면 다른 결과를 나타냈다. 즉 순환의 범위는 지속적으로 증가하는 추세와 일치했으나, 그 방식에 있어서는 제도화의 약화로 인해 상대적으로 급진적인 방향으로 다른 추세를 나타냈다.(<표 3> 참조)

이 결과는 다음과 같이 두 가지로 해석이 가능하다. 먼저 중장기적인 차원에서 중국 정치 엘리트의 초기 유형 즉 이념 지향형/대체형과 비교하면, 통합의 정도와 순환의 범위의 측면에서 여전히 약하고, 좁은 상태로 변화했다고 할 수 있다.<sup>18)</sup> 그러나 분화의 정도와 순환의 방식의 측면에서 보면 약하고, 급진적인 방향으로 변화했다고 할 수 있다. 따라서 이 측면에서 보면 개혁개방 시기 분절형/재생산형으로의 변화 추이에서 다시 권위주의 체제에 전형적으로 나타나는 분화된/준-대체형으로 변화하는 추이를 나타내고 있다고 할 수 있다.(<그림 8> 참조)

<그림 8> 중국 정치 엘리트 유형의 중장기적 변화 흐름:1921~2012



18) 참고로 중국 정치 엘리트 초기 유형 즉 개혁개방 이전 시기의 순환률 평균은 61.9%였다.

다음으로, 중단기 차원에서 제18기 중앙위원회를 이전 개혁개방 시기와 비교하면 약간 다른 결론을 도출할 수 있다. 분화의 정도의 순환의 방식에서는 두 측면 모두 좁고 급진적인 방향으로 변화했다. 이 측면에서 보면, <그림 1>에서의 아래쪽 즉 이념형/대체형 혹은 분화된/준-대체형 유형 방향으로 변화한 것으로 볼 수 있다. 반면 통합의 정도는 약화되는 추세를 보이고 있으나, 순환의 범위는 반대로 증가하고 있다. 즉 일반적으로 서로 일치하는 방향으로 변화하는 통합의 정도와 순환의 범위가 서로 엇갈리는 방향으로 변화하고 있는 것이다. 이는 <그림 1>에서는 유형화되지 않은 '새로운 유형'이라고 할 수 있다.

물론 이 부분이 단증기적인 변화를 나타내고 있기 때문에, 초기 유형과의 비교를 우선으로 하고, 시간적으로 보다 유보적인 태도를 보이는 것도 가능하다. 그러나 주지하다시피 <그림 1>은 일종의 '이념형(ideal type)'으로써 현실에서는 어느 정도의 변종이 생겨날 가능성이 존재한다. 따라서 전반적으로 분화의 정도와 순환의 방식에서는 좁고 급진적으로 방향으로 변화하고, 통합의 정도와 순환의 범위에서는 약하고 넓은 방향으로 변화하는 엘리트 유형에 대한 새로운 정의가 필요하다 하겠다. 보다 세부적으로, 우선 통합의 정도가 약화된다는 것은 개혁개방 이전 시기부터 그 세부 범주 즉 규범과 상호작용의 크기의 측면에서 계속 유지되어오던 하나의 추세라고 할 수 있다. 따라서 이는 상수로 간주할 수 있다. 문제는 순환의 범위이다. 만약 <그림 7>에서 보는 바와 같이, 제16기부터 세 회기 연속하여 증가하는 추세가 향후에도 이어진다면 중국 정치 엘리트는 새로운 유형으로 봐야 할 것이다.

## V. 참고문헌

- 黃信豪. “改革開放時期中共黨政精英的結構與輪替：回顧與前瞻.”徐斯勒，陳德升 主編. 中共十八大政治繼承：持續，變遷與挑戰. 新北，印刻文學生活雜誌出版有限公司，2012. pp. 29-56.
- 寇健文. 中共精英政治的演變-制度化與權力轉移1978-2010. 台中，五南圖書出版股份有限公司，2010.
- 劉思揚，孫承斌，劉剛. 2007. “爲了黨和國家興旺發達長治久安——黨的新一屆中央領導機構產生紀.”<http://news.xinhuanet.com> (검색일:2009. 8.19).
- 中共中央組織部，中共中央黨史研究室. 中共共產黨曆屆中央委員大辭典 1921-2003. 北京，中共黨史出版社，2004.
- 中國共產黨第十八次全國代表大會. “中國共產黨章程（十八大部分修改 2012年11月14日通過），第三章.” <http://cpc.people.com.cn> (검색일: 2013.02.24.).
- 中國共產黨曆次全國代表大會數據庫(<http://cpc.people.com.cn/GB/64162/64168/index.html>).
- Bo, Zhiyue. "The Sixteenth Central Committee: Technocrats in Command?" Asian Profile. Vol. 32, No. 6 (December 2004), pp. 497-517.
- , "The Seventeenth Central Committee of the Chinese Communist Party: Institutional Representation." Issues & Studies. Vol. 44, No. 3 (September 2008). pp. 1-41.
- Blau, M. Peter. "A Macrosociological Theory of Social Sturcture." The American Journal of Sociology. Vol. 83, No. 1 (1977), pp. 26-54.
- Cavey, Paul. "Building a Power Base: Jiang zemin and the Post-Deng Succession."

- Issues and Studies. Vol. 33, No. 11 (November 1997), pp. 1-34.
- Cherrington, Ruth. "Generational issues in China: a case study of the 1980s generation of young intellectuals." *The British Journal of Sociology*. Vol. 48, No. 2 (June 1997). pp. 302-320.
- ChinaVitae(<http://www.chinavitae.com/>).
- Chinese Political Elites Database(<http://ics.nccu.edu.tw/chinaleaders/>).
- Higley, John and Pakulski, Jan. "Elite Transformation in Central and Eastern Europe." *Australian Journal of Political Science*. Vol. 30, No. 3 (1995), pp. 415-435.
- and Michael Burton. "Types of Political Elites in Postcommunist Eastern Europe." *International Politics*. Vol. 34, No. 2 (1997), pp. 153-168.
- and Lengyel, Gyorgy. *Elites after Sate Socialism: Theories and Analysis*. Lanham, Boulder, New York, Oxfod, Rowman & Littlefield Publishers, INC., 2000.
- and Michael Burton. *Elite Foundations of Liberal Democracy*. Lanham, MD, Rowman & Littlefield, 2006.
- Huang, Cary. "Party polls 370 members on choice of top leaders. " <http://www.scmp.com> (검색일: 2012년 11월 1일).
- Joo, Jang-Hwan. "A Typology of Political Elites and Its Transformation in China: From Ideocratic/Replacement to Fragmented/Reproductive Elites." *Asian Perspective*. Vol. 37. Issue. 2 (April-Jun 2013), pp. 255-279(forthcoming).
- Fewsmith, Joseph. "The 18th Party Congress: Testing the Limits of Institutionalization." <http://www.hoover.org> (검색일: 2013. 3.26).
- Lee, Hong Yung. "China's 12th Central Committee: Rehabilitated Cadres and Technocrats." *Asian Survey*. Vol. 23, No. 6 (June 1983). pp. 673-691.
- . *From Revolutionary Cadres to Technocracy in Socialist China*. Berkeley and Los Angeles, University of California Press, 1991.
- Li, Cheng. *China's Leaders*. Boston, Rowman & Littlefield Publishers, Inc., 2001.
- and Lynn White. "The Thirteenth Central Committee of the Chinese Communist Party: From Mobilizers to Managers." *Asian Survey*. Vol. 28, No. 4 (April 1988). pp. 371-399.
- and Lynn White. "The Fifteenth Central Committee of the Chinese Communist Party: Full-Fledged Technocratic Leadership with Partial Control by Jiang Zemin." *Asian Survey*. Vol. 38, No. 3 (March 1998), pp. 231-264.
- . "The Sixteenth Central Committee of the Chinese Communist Party: Hu gets What?" *Asian Survey*. Vol. 43, No. 4 (July/August 2003), pp. 553-597.
- . "Will China's "Lost Generation find a path to Democracy." in Li Cheng (eds.). *China's Changing Political Landscape: Prospects For Democracy*. Washington, D. C., Brookings Institution, 2008, pp. 61-79.
- Miller, Alice. "The New Party Politburo Leadership." <http://media.hoover.org> (검색일: 2013. 03.14).

- Shi, Chen. "Leadership Change in Shanghai: Toward the Dominance of Party Technocrats." *Asian Survey*. Vol. 38, No. 7 (July 1998), pp. 671-687.
- Zang, Xiaowei. "The Fourteenth Central Committee of the CCP: Technocracy or Political Technocracy?" *Asian Survey*. Vol. 33, No.8 (August 1993), pp. 787-803.
- . "Educational Credentials, Elite Dualism, and Elite Stratification in China." *Sociological Perspective* Vol. 44, No.4 (2001), pp. 189-205.